

Fundplatz Nr. 0006/83

Koordinaten: L = 522.130, B = 303.740

Geographie: Nach Südosten hin ist der Platz durch eine hohe Kalkstein-Hügelkette geschützt. Nach Norden schließt sich eine offene Senke an, die nach allen Seiten hin als Sammelbecken für Regenwasser dient und in welcher noch weitere Fundplätze liegen. Während das Gelände nach Westen nur leicht ansteigt, begrenzen 6 bis 8m hohe Hügel den Fundplatz nach Nordwesten. Der Platz liegt nur 100m von der Bruchkante des Plateaus entfernt.

Ausdehnung: W – O = 150m, S – N = 90m

Fundplatzbeschreibung: Nur in der westlichen Konzentration steht die dunkelgefärbte, mit Knochenresten und hellen Straußeneischalen gemischte Kulturschicht an. An dieser Stelle befinden sich auch die zwei Feuerstellen.

Ansonsten sind alle Konzentrationen von rotbraunem mit Kalkstaub und Kalksteinfragmenten durchsetztem Boden bedeckt. Die Zone geringerer Funddichte ist mit kalkigem Lockersediment bedeckt.

Holzkohle: Eine Probe bestehend aus kleinen Stücken und Staub entnommen.

Anzahl der Feuerstellen: 2

Reibschalen: Nur Sandsteinreste, ein Bruchstück entnommen.

Läufersteine: Nur Sandsteinreste.

Keramik: Drei verzierte und zwei unverzierte Scherben entnommen.

Knochen: In der Kulturschicht häufig, drei Stücke entnommen.

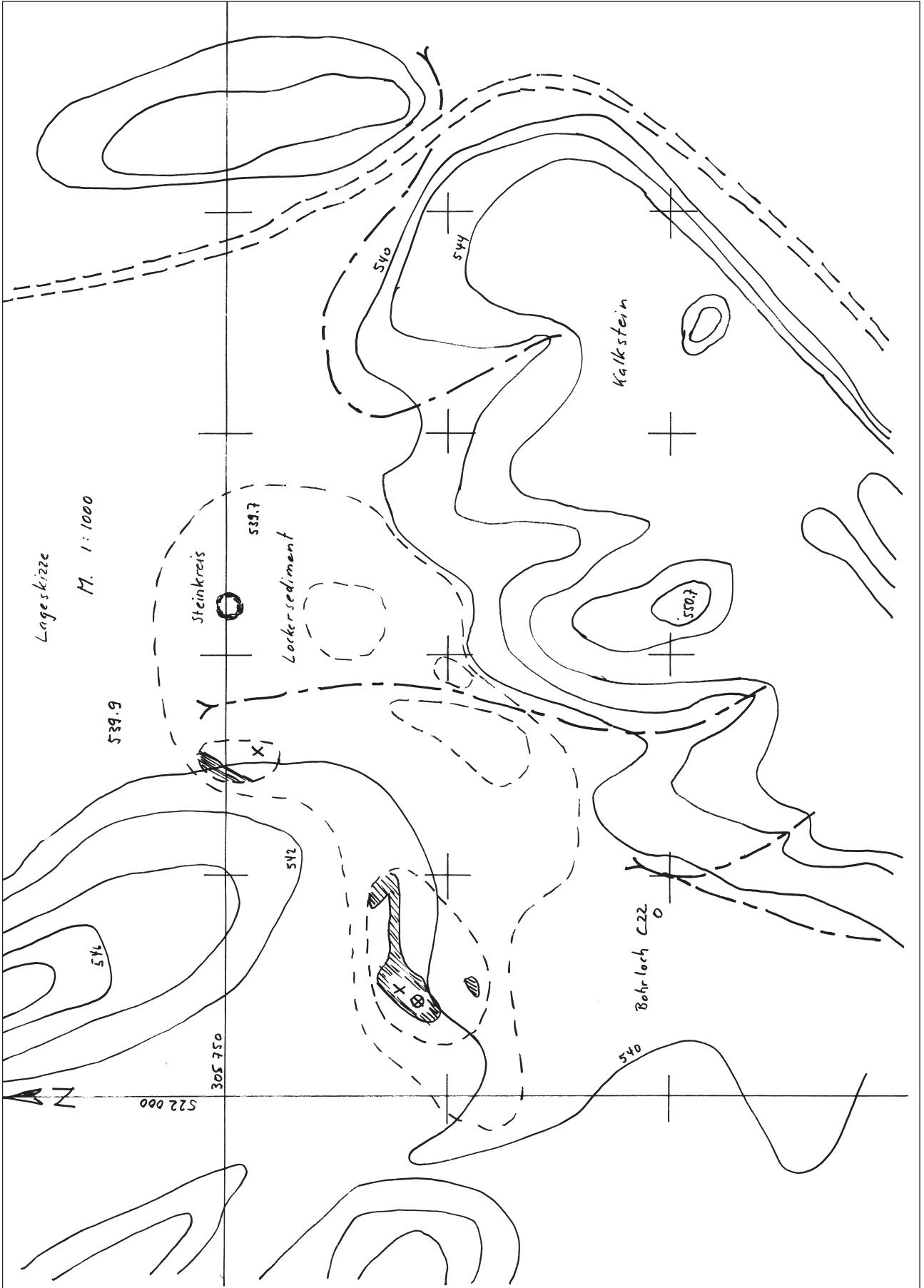
Straußeneischalen: Vorhanden, ein verziertes Stück entnommen.

Anderes faunistisches Material: Zootecus insularis.

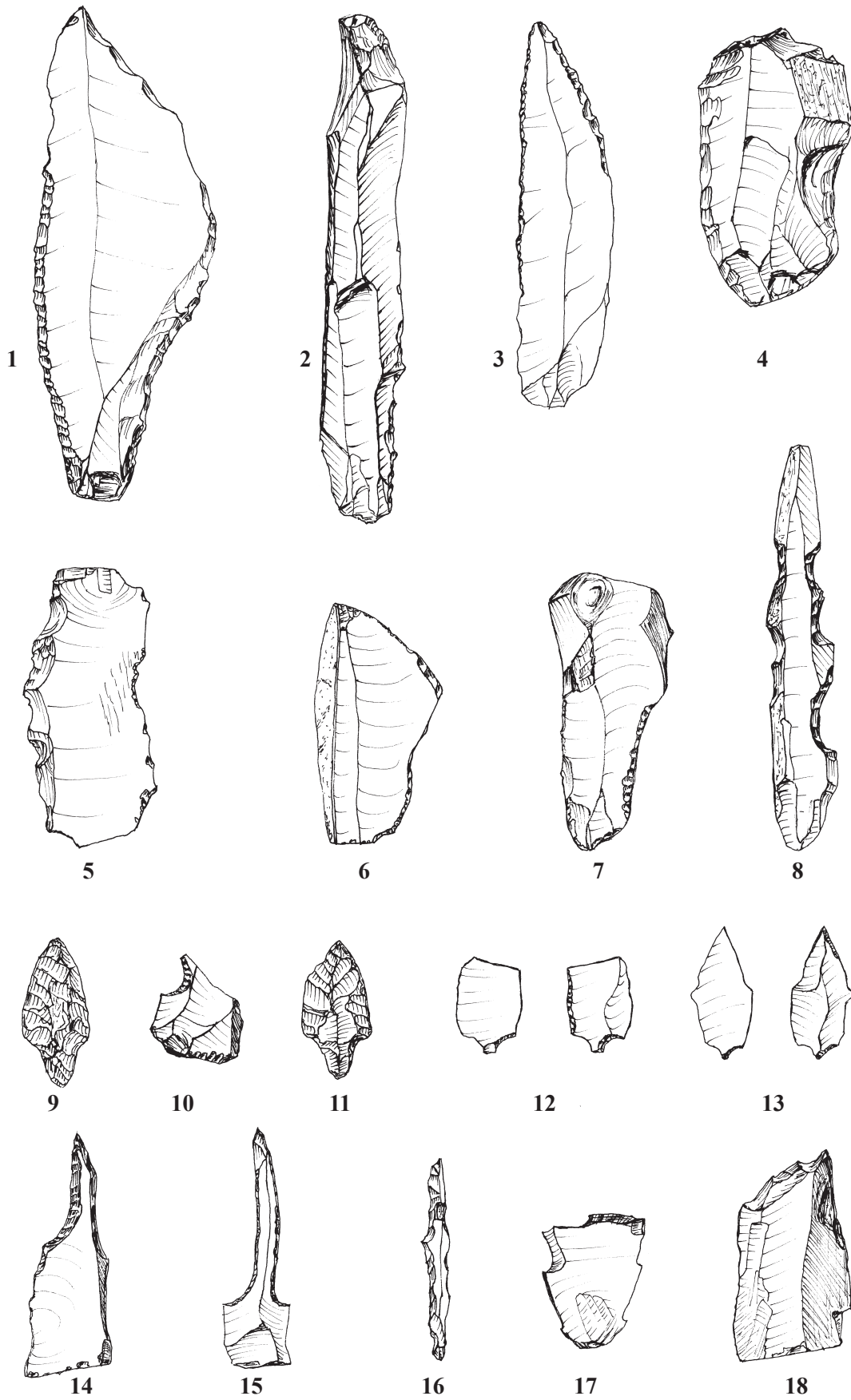
Perlen und Schmuck: 30 Perlen; 1 Meeresschnecke perforiert; zwei kleine Schneckenhausteile perforiert.

Sonstiges: Ein glatter Kieselstein aus den tiefer gelegenen Nubia-Konglomeraten; ein „Diabolo“ bestehend aus zwei zusammengewachsenen kugelförmigen schwarzen Konkretionen aus den Nubia Schichten.

Fundplatzskizze - Nr. 0006/83



Funde Tableau I - Nr. 0006/83



Beschreibung Funde Tableau I - Nr. 0006/83

1.) 107/73

Retuschierte Klinge

Länge = 96, Breite = 34,5, Dicke = 5

ww2.) 107/51

Retuschierte Klinge

Länge = 99, Breite = 15,5, Dicke = 12,5

3.) 107/78

Retuschierte Klinge aus feinkörnigem Sandstein

Länge = 75,5, Breite = 20,5, Dicke = 6

4.) 134/13

Gezahnter Kratzer auf retuschiertem Abschlag

Länge = 54,5, Breite = 31,5, Dicke = 11

5.) 133/33

Gezahnte Klinge

Länge = 53, Breite = 23, Dicke = 5,5

6.) 112/33

Retuschierter Abschlag

Länge = 47, Breite = 25, Dicke = 6

7.) 106/39

Retuschierte Klinge

Länge = 54,5, Breite = 24, Dicke = 11

8.) 107/72

Gezahnte Klinge

Länge = 78,5, Breite = 12,5, Dicke = 5

9.) 133/34

Beidseitig flächenretuschierte gestielte Pfeilspitze vom Typ D 21 mit dem Unterschied, daß bei diesem Exemplar die Seiten konvex gestaltet sind.

Länge = 28,5, Breite = 13, Dicke = 4

10.) 106/52

Proximaler Kerbrest

Länge = 23, Breite = 18, Dicke = 4

11.) 133/36 Wie 133/34

Länge = 26,5, Breite = 15, Dicke = 3,5

12.) 118/77

Abu Tartur Mikrobohrer

Eine Schmalseite des Abschlages ist als Bohrer ausgebildet, die gegenüberliegende Seite ist unbearbeitet. Eine lange Seite weist feine Retuschen über die gesamte Länge auf, die gegenüberliegende Seite ist unbearbeitet.

Länge = 23,5, Breite = 12,5, Dicke = 2

13.) 106/66

Abu Tartur Mikrobohrer

Die Bohrerspitze ist auf dem proximalen Ende der Lamelle angebracht. Der Eindruck eines vollwertigen, intentionellen Werkzeugs wird noch dadurch unterstützt, daß das spitz zulaufende distale Ende der Lamelle mit feinen Retuschen versehen ist.

Länge = 25,5, Breite = 12, Dicke = 2

14.) 118/60

Langer Bohrer auf einer Klinge (Nach der Typologie). Durch die gebogene Form der Arbeitsspitze wäre die Anwendung als Bohrer für harte Materialien ungünstig, technisch näher würde es liegen das Werkzeug als Pfriem für weichere Werkstoffe zu verwenden.

Länge = 48, Breite = 17,5, Dicke = 6

15.) 133/26

Langer Bohrer auf einer Klinge (Nach der Typologie) wie 118/60. Der eigentliche Bohrer ist noch länger und noch stärker gebogen, so daß die Bemerkung zu 118/60 noch mehr zutrifft.

Länge = 46, Breite = 13, Dicke = 4

16.) 112/43

Bohrer (meche de foret, Tixier 16)

Länge = 39,5, Breite = 5, Dicke = 4

17.) 112/5

Stichel (Mehrfachstichel, Tixier 20)

Länge = 29,5, Breite = 20, Dicke = 7

18.) 133/32

Klingenbruchstück mit atypischer gezahnter Endretusche.

Länge = 38, Breite = 23,5, Dicke = 6